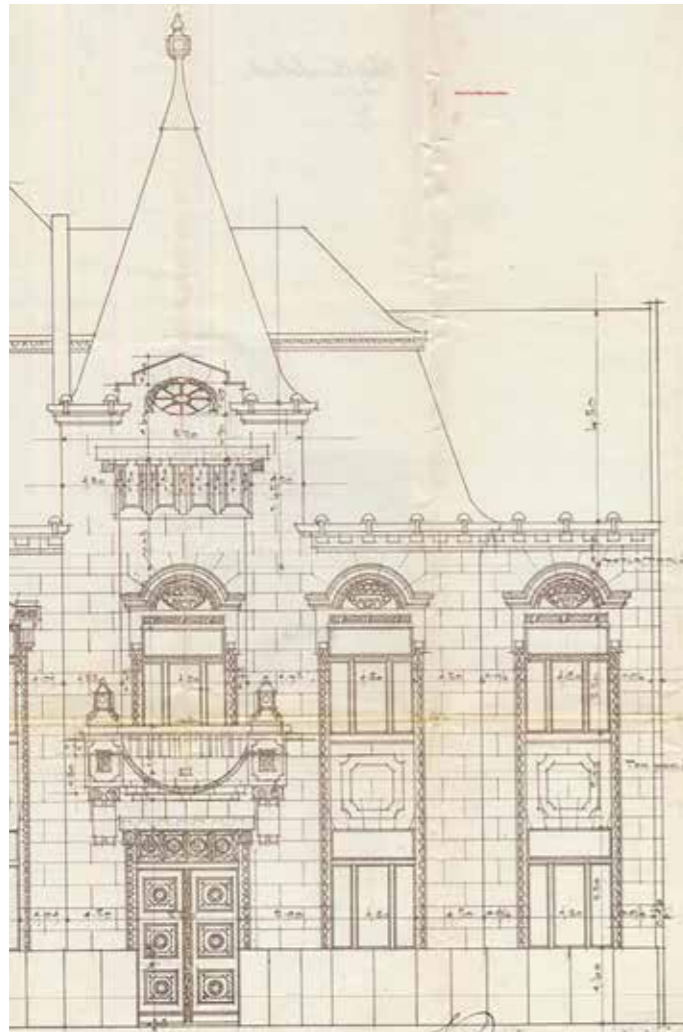


A SZABOLCSI AGRÁR TAKARÉKPÉNZTÁR, 1911 (NYÍREGYHÁZA, ORSZÁGZÁSZLÓ TÉR 5.)

A Szabolcsi Agrár Takarékpénztárt 1907-ben Nyíregyházán alapította a Magyar Jelzálog-Hitelbank, a Magyar Agrár- és Járadékbank Rt. és a Magyar Telepítő- és Parcellázóbank a Nyíregyházi Gazdasági és Kereskedelmi Hitelintézet bevonásával, másfél millió korona alaptőkével. Az intézmény célja



Balra az egykori Szabolcsi Agrár Takarékpénztár oldalhomlokzati terve (Nyíregyházi Bank); fent a bank napjainkban (Bélavári Krisztina felvétele, MÉM MDK, 2019)

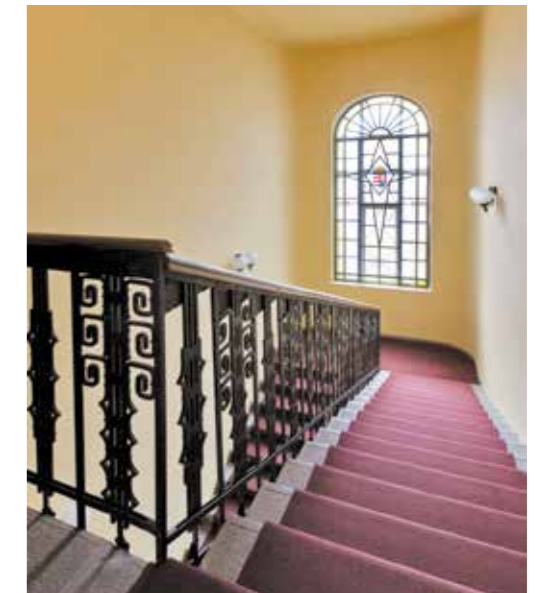
A bank oldalhomlokzatának részlete (Bélavári Krisztina felvétele, MÉM MDK, 2019)

elsősorban a helyi agrárérdekek szolgálata volt,³³⁴ s 1910-ben úgy határozott, új székházat, illetve banképületet építtet.

Körössy Albert Kálmánt és Kiss Gézát bízták meg a tervek elkészítésével, és 1910. június 23-án kapták meg az építési engedélyt³³⁵ a Széchenyi tér és az Iskola utca sarkán fekvő, Hoffman Adolf kereskedőtől megvásárolt telekre. Az



Balra a bank-épület kovacsoltvas lépcsőkorlátja, jobbra a pénzügyintézet lépcsőháza (Bélavári Krisztina felvételei, MÉM MDK, 2019)



egyemeletes épület – amelyet sokáig Groák banknak is neveztek egykori igazgatója, Groák Ödön után³³⁶ – 1911. május 8-án készült el, építési munkái Koch és Kallós budapesti vállalkozók kivitelezésében valósultak meg.³³⁷ A pénzügyintézet irodái és tárgyalói mellett szolgálati lakásoknak is helyet adott, elsősorban hangsúlyos oromzatos párkányzatával és díszes tetőformáival hívja fel a figyelmet.

A homlokzatalakítást tekintve a késő szecesszió historizáló formái jelennek meg: a kapu tengelyében az emeleten kétoldalt triglifés motívum, az ajtó felett pedig félköríves thermablak látható. Az emelet kosáriréses köerkélyét lőrészterű nyílások teszik áttörtebbé. Középen a hatalmas félköríves oromfalban hat címerpajzsos övezett mezőben volt olvasható az intézmény neve: „Szabolcsi Agrár Takarékpénztár”. A manzárdtetőt girlandos-copfos füzérrel ellátott kőkorsók díszítik.

Az épület formavilágát szemügyre véve, rögtön szembe-tűnik, hogy az 1910-es évekre Körössy és Kiss közös munkáin is visszatérnek a historizáló formák. Nem sokat tudunk a két műépítész munkamegosztásáról, de valószínűleg inkább Kiss Géza formakincséből merítettek a tervek elkészítésénél, azokon az ő 1904-es nagyváradai Fekete Sas szálló tervének³³⁸ formavilága jelenik meg.³³⁹ Érdekes összevetni a Szabolcsi Agrár Takarékpénztár épületének homlokzati díszait a Magyar Leszámitoló és Pénzváltó Bank ugyanakkor épülő pozsonyi palotájának homlokzatával, ahol a historizáló girlandokkal körülölelt fekvő ovális ablaknyílások álló verziói jelennek meg az oromzatokban.

A Szabolcsi Agrár Takarékpénztár az első világháború után 1922-ben a Magyar–Olasz Bank részeként működött tovább,³⁴⁰ majd az 1930-as években felszámolták, és helyére a Felsőszabolcsi Tiszai Ármentesítő Társulat költözött be Kisvárdáról.³⁴¹ 1934-ben kezdték el rendbe hozni a háborús sérüléseket a házban. Később a megyei és városi pártbizottságok kaptak benne elhelyezést, majd a Magyar Honvédelmi Szövetség irodáinak, gyakorlótermeinek adott otthont. 1984-ben a MESZÖV-székház működött az akkoriban sárgára festett épületben, mely ekkor került műemléki védelem alá. Ebben az évben indultak el a felújítási munkák is, a második világháború utáni tatarozás során eltávolított – illetve vissza nem helyezett – szecessziós épületdíszeket ekkor helyezték vissza a Szabolcs Megyei Állami Építőipari Vállalat kivitelezésében.³⁴² A helyreállítási munkák Jandek Ernő tervei alapján készültek, az ő javaslata alapján kapta az épület jelenlegi kék színét.³⁴³ Az enteriőrben a lépcsőházat is szépen felújították, eredeti állapotában látható a kovacsoltvas lépcsőkorlát és a kapubejáróban lévő lunetták gyümölcskosarat formázó domborművei.

Napjainkban a Tiszántúli Takarékpénztár Takarékszövetkezet működik az épületben,³⁴⁴ amelyet 2014-ben az eredeti tervek alapján újítottak fel.³⁴⁵

HERMÉSZ PALOTÁJA: A MAGYAR AGRÁR- ÉS
JÁRADÉKBANK ÉPÜLETE, 1911–1912
(BUDAPEST V., NÁDOR U. 16.)

Az 1875-ben hazánkat is elérő szőlőfiloxéra a magyar szőlészetek csaknem felénél okozott pusztulást. A termőterületek felújításához szükséges kölcsönök céljából és az ország mezőgazdasági és közlekedési érdekeinek előmozdítása érdekében 1895. június 1-én megalakult a Magyar Agrár- és Járadékbank. A pénztintézet a szőlőkölcsönök folyósításának befejeztével tenyészállatok vételárának előlegezését vezette be, később pedig – az első világháború kitörése előtt – vasúti osztálya huszonöt helyiérdekű vasút ügykezelését látta el.³⁴⁶

A folyamatosan fejlődő pénztintézet új székház építését határozta el 1906-ban. A Nádor utca 16. szám alatti telket 1869-ben az Unió Viszontbiztosító Bank vásárolta meg, és a meglévő épületre harmadik emeletet építtetett Limburszky József tervei alapján.³⁴⁷ 1881-ben magántulajdonba került, Pick Sámuel és neje, Scheff Malvina vette meg, ekkoriban napközi, vagyis középiskolai tanulók délutáni otthona működött az épületben.³⁴⁸ 1906-ban az újracházasodott dr. Gerő Lajosné Sheff Malvina árverésre bocsájtotta a területet, ekkor a Magyar Agrár- és Járadékbank szerezte meg a tulajdonjogot 245 000 korona vételár fejében.

Az új épület tervezési munkáival Körössy Albert Kálmánt és Kiss Gézát bízták meg. A négyemeletes, bérlakásokkal kiegészített banképület 1910. május 28-án kapott építési engedélyt a Fővárosi Közmunkák Tanácsától,³⁴⁹ de a munkálatok végül csak 1911-ben kezdődtek el.³⁵⁰

A négyemeletes épület a Nádor utca és a Vigyázó Ferenc utca sarkán áll. A sima falazású alagsor felett sima kváderezésű a magasföldszint, ahol a kosáriréses lezárású ablakok szemöldökét óriás zárókő díszíti, ezzel robusztusabbá téve a nyílások jellegét. A földszintet vastag, szalagszerű, áttört, fordított tulipándíszítéssel faragott övparkány választja el az első emelettől.

A főhomlokzaton három kőből készült alak jelenik meg: az egyik férfi egy zsákot tart a nyakában és a búzamezőn áll, másikuk kezében pedig kasza látható. A középen látható nőalak – kezében méhkaszt tart, mögötte búzakaralással – minden bizonnyal Démétér vagy római nevén Ceres lehet, aki a föld termékenységét, a gabona érését, a földművelés sikerét biztosító istennő. Kezében a méhkas a dolgozó közösséget és



Fent a Nádor utca 16. szám alatti pénztintézet napjainkban (Bélavári Krisztina felvétele, MÉM MDK, 2019)



Az egykori Magyar Agrár- és Járadékbank homlokzatának részlete (Bélavári Krisztina felvétele, MÉM MDK, 2019)



a megszervezett, szigorú szabályoknak alávetett munkát jelképezi, ugyanakkor a védelmező anyai oltalom szimbólumaként is ismert. A görög mitológia szerint Démétér Iaszóonnal – akinek gyakran kasza az attribútuma, tehát az egyik férfialak ő lehet –, a föld termékeny belsejének istenével együtt nemzette Plutoszt, a gazdagság istenét, aki vak volt, s gyakran bőségszarúval jelenik meg. Lehetséges, hogy a búzával teli



Fent a Róth Miksa által készített üvegmennezet részlete, fent jobbra az üvegmennezetes pénztárcsarnok, balra a pénztárterem színes ólomüveg portálja, jobbra a pénztintézet fölépcsője (Bélavári Krisztina felvételei, MÉM MDK, 2019)



zsák a bőségszarú egy modern formája. Mindkét férfira találunk a mitológiai források között olyan utalást, amely szerint halandó földművesek voltak.³⁵¹ Ez jól látható öltözetükön, míg Démétér ruhája és hajviselete isteni mivoltáról tesz tanúbizonyságot.



Az alakok feletti falsávban olyan nyomok rajzolódni ki, melyek lehetségessé teszik, hogy valamilyen festéssel lehetett kiegészítve a kompozíció. Az egykori Magyar Agrár- és Járadékbank palotájának kapudíszítése cégtábla szerint Jungfer Gyula munkája,³⁵² amelyet azonban jellemzően nem historizáló formák díszítenek, hanem a késői klasszicizáló Jugendstil formavilágát idézi.

Az belső térbe a puttókkal díszített előcsarnokon át jutunk, a forgóajtó sárgaréz díszítései eredetiek, a forgási irányt mutató sárgaréz táblán pedig – ahol a betérő biztosan észreveszi – szellemesen a Haas és Somogyi cégfelirat olvasható. A forgóajtó feletti rézborítású részben négy egymás felé fordított búzaszem alakul rozettává. Az enteriőrben a korszerű banképület alaptípusa jelenik meg: a középpontban helyezkedik el a díszes pénztársarnok, itt érintkezik egymással a külső és belső forgalom. A trapéz alakú üvegmennezzet – amely az épület udvarát betöltő pénztársarnokot fedi – vízszintes és függőleges irányú, aranysárga díszítősorok és préselt gúla alakú üvegszemek gazdagítják.³⁵³ Az üvegmennezzet közepén színes ólomüveg kompozíció látható, növé-

Az egykori ülésterem archív fotója (Pénzügytörténelmi Gyűjtemény, OTP Bank Részvénytársaság, Budapest); jobbra az ülésterem előtti váró napjainkban (Bélavári Krisztina felvétele, MÉM MDK, 2019)

ny ornamentumok között a napmotívum jelenik meg, amelynek búzaszemre hasonlító stilizált napsugarai az épület funkciójára utalnak. Különösen finom az előcsarnok és a pénztárterem közötti falminták aranylő színárnyalata, a dísz-üvegezésen nagyvonalúbb a felületkezelés, mint az emeleti ablakokon. A kompozíció csigavonalakból szerkesztett fekete kontúrjait az ólomháló alkotja, amely fehér opálüveg elemeket, a súlypontokban domború üvegszemeket fog körbe. A színtelen katedrálüveg környezetében a fehér opálüveg betétek gyöngyházfényben ragyognak. A felső emeleten működik az adminisztráció: az igazgatóság, a könyvelés és az irattár. A pincében széfek és trezorok kaptak helyet.³⁵⁴

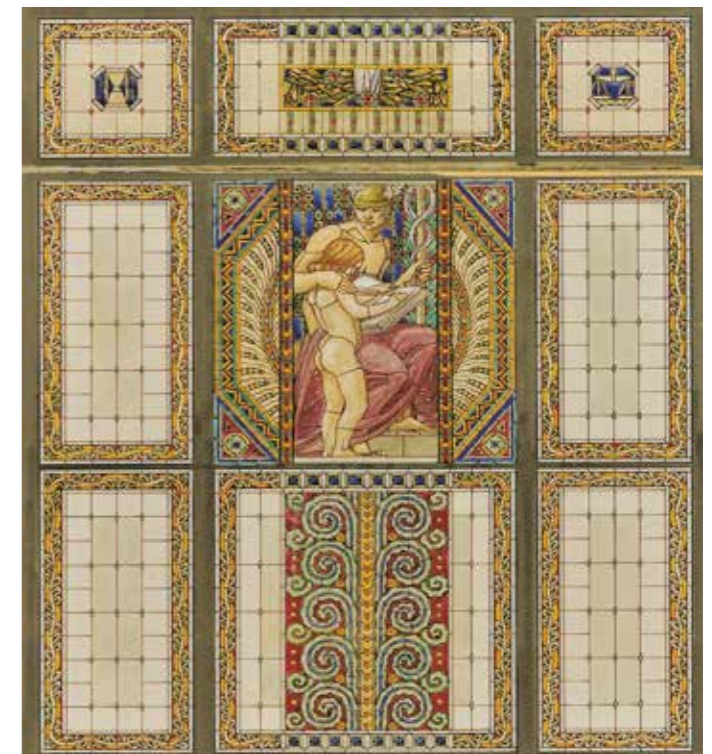
Az épület belsejében is folytatódik a homlokzat ikonográfiája: az üveglablakok egyikén Hermészt pillanthatjuk meg,³⁵⁵ akit Rómában a Kr. e. 5. századtól Mercuriusszal, a kereskedelem istenével azonosítottak. Itt is megfigyelhetők klasszikus attribútumai: a pástorbot és a szárnyas sisak kosszarvval, hiszen kos alakban is tisztelték.³⁵⁶ A lépcsőházban és az emeleten is feltűnik a búzaszem mint az agrárbank jelképe, a lépcsőházi ólomüveg ablakok stilizált mintái pedig búzakalászt formáznak.

A Róth Miksa által készített színes ólomüveg ablakok terveit a Magyar Építészeti Múzeum Róth-hagyatéka őrzi. A színes, sárga, kék és zöld színvilágú, ceruzával készült terv



Balra Hermész-motívumos ólomüveg ablak (Bélavári Krisztina felvétele, MÉM MDK, 2019)

Jobbra a Róth Miksa műhely által készített üveglablakterv (MÉM MDK Magyar Építészeti Múzeum, Tervtár)



valószínűleg a hivatali helyiségek előtti hallba készült, bal oldali ornamentális díszítése és jobb oldali medalionos kompozíciója is erre utal. Felirat is olvasható a tervlapon: „AGRÁR BANK ÉPÍTKEZÉS”. A másik, színes akvarell technikát alkalmazó terv összetettebb, még reprezentatívabb helyre tervezték: a felső osztatokban bal oldalon homokóra, míg a jobb oldalon mérleg látható. A középső kompozíción Hermész robusztus alakja jelenik meg – szárnyas sisakja és pálcája sem hiányozhat –, egy könyvbe író gyermek vállát fogja át, és óvó tekintetével őrzi őt munkája közben. A vörös, sárga és kék színvilágú tervlapon a mester cégbélyege is látható: Róth Miksa császári és királyi udvari üvegfestő.

Utunkat folytatva az épület második emeleti előterében – ahonnan jelenleg az OTP vezetőinek irodái nyílnak – kis házi múzeum és az eredeti berendezés néhány kecses bútor darabja fogad. Az igazgatósági irodák előcsarnokának üveglablakain a négy évszak allegorikus alakjai és Merkúr látható,

kivitelezője és tervezője Róth Miksa volt.³⁵⁷ Ezen az emeleten van a Barna-teremnek is nevezett díszes ülésterem.

1912-ben Körössy és Kiss módosított tervet nyújtott be, amelyet 1912. február 19-én fogadott el a Fővárosi Tanács építési ügyosztálya. Ebben többek között arra is kitérnek, hogy a második emeleti belső folyosókon üvegezett betétes ablakokat kell készíteni.³⁵⁸ Az épületben az említett helyen egy neoreneszánsz formavilágú színes ólomüveg betét figyelhető meg, amely nem illeszkedik a többi üveggalkotás stílusához. Ezt a későbbi ablakot valószínűleg Róth Miksa műhelyéből kérhették, vagyis eredetileg erre a helyre nem készült üvegbetét.

Az épület kivitelezési munkáit Wellisch Sándor és Gyula budapesti építőmesterek végezték. A munkálatok alatt, 1912 januárjában egy lakatossegéd, Lándl József a pincébe zuhant, sérüléséről a *Népszava* is megemlékezett.³⁵⁹ A korabeli napisajtó követte az építkezés minden mozzanatát, sőt előre reklámozni kezdték az új bankot: „Az új intézeti